



JBL CINEMA SB130



 DOLBY AUDIO™

 **HDMI**™
HIGH DEFINITION MULTIMEDIA INTERFACE

 **Bluetooth**®

**MANUAL DEL
PROPIETARIO**

ÍNDICE

1. INTRODUCCIÓN	4	8. CONFIGURACIÓN DE SONIDO	8
2. CONTENIDO	4	9. SISTEMA	8
3. CONEXIÓN DE LA BARRA DE SONIDO	4	1. Reposo automático	8
Conexión a un puerto HDMI (ARC)	4	2. Reactivación automática	8
Conexión a un puerto óptico	5	3. Selección de modos	8
Conexión al subwoofer	5	4. Actualizaciones de software	9
Conexión eléctrica	5	10. ESPECIFICACIONES DEL PRODUCTO	9
4. UBICACIÓN DE LA BARRA DE SONIDO	5	11. Solución de problemas	9
4a. Coloque la barra de sonido sobre la mesa	5	Sistema	9
4b. Montaje en pared de la barra de sonido	6	Sonido	9
5. PREPARACIONES	6	Bluetooth	9
Preparación del control remoto	6	Control remoto	9
Reemplazo de la batería del control remoto	6		
6. USO DEL SISTEMA DE BARRA DE SONIDO	6		
1. Control	6		
2. Uso del modo Bluetooth	7		
3. Uso del modo ÓPTICO/HDMI ARC	7		
7. Uso del control remoto del TV	8		

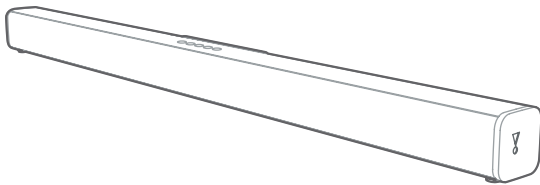
1. INTRODUCCIÓN

Gracias por comprar el sistema JBL CINEMA SB130. JBL CINEMA SB130 ha sido diseñado para aportar una extraordinaria experiencia de sonido al sistema de entretenimiento de su hogar. Le pedimos que se tome unos minutos para leer este manual, que describe el producto e incluye instrucciones paso a paso para configurar el sistema y comenzar a usarlo.

CONTÁCTENOS: Si tiene alguna duda sobre JBL CINEMA SB130, su instalación o funcionamiento, comuníquese con el vendedor minorista o instalador personalizado, o visite nuestro sitio web, www.JBL.com.

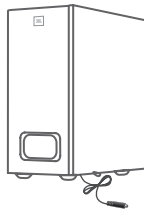
2. CONTENIDO

Barra de sonido



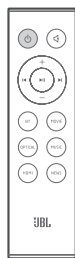
x1

Subwoofer con cable



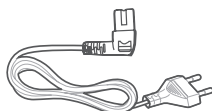
x1

Control remoto y baterías



x1

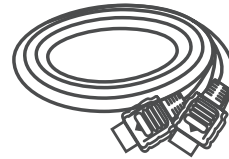
Cable de alimentación* (1500 mm, 4,9 ft)



x1

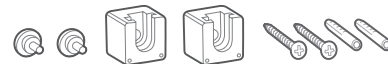
*Los tipos y números de cable de alimentación varían según la región.

Cable HDMI (1200 mm, 4 ft)



x1

Soportes para montaje en pared



x1

Información del producto y guía para montaje en pared



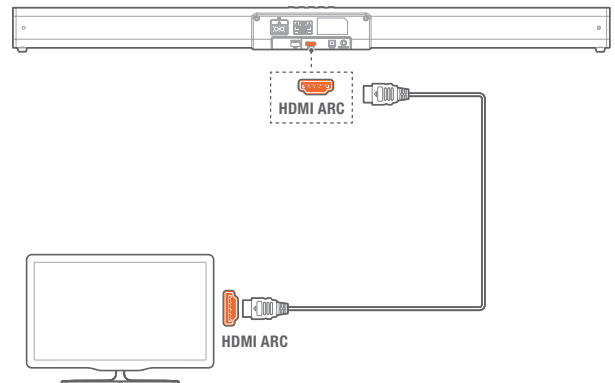
x1

3. CONEXIÓN DE LA BARRA DE SONIDO

Esta sección lo ayuda a conectar la barra de sonido a un TV y a otros dispositivos, así como a configurar todo del sistema.

Conexión a un puerto HDMI (ARC)

La conexión HDMI admite el audio digital y es la mejor opción para conectar la barra de sonido. Si su TV es compatible con HDMI ARC, podrá reproducir el audio del TV a través de la barra de sonido utilizando solo un cable HDMI.



1. Con un cable HDMI de alta velocidad, conecte la salida de HDMI (ARC) a TV de la barra de sonido con el conector HDMI ARC del TV.

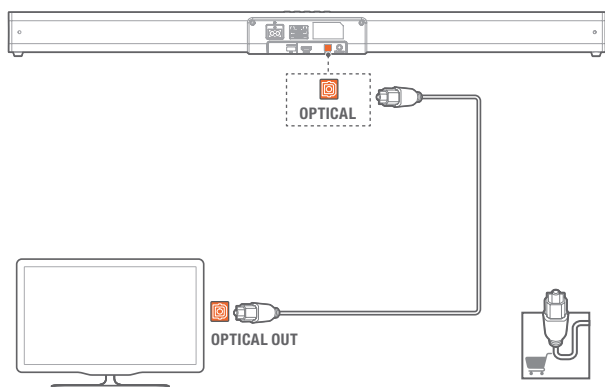
- Es posible que el conector HDMI ARC del TV esté identificado de otra manera. Para obtener detalles, consulte el manual del usuario del TV.

2. Active las operaciones de HDMI-CEC en el TV. Para obtener detalles, consulte el manual del usuario del TV.

Nota:

- Confirme que la función de HDMI CEC del TV esté activada.
- El TV debe admitir las funciones de HDMI-CEC y ARC. Las funciones de HDMI-CEC y ARC deben estar activadas.
- El método de configuración de HDMI-CEC y ARC puede variar según el TV. Para obtener detalles sobre la función de ARC, consulte el manual del propietario del TV.
- Solo los cables HDMI 1.4 admiten la función de ARC.

Conexión a un puerto óptico



1. Retire la tapa de protección del puerto ÓPTICO. Con un cable óptico, conecte el conector ÓPTICO de la barra de sonido con la salida ÓPTICA del TV u otro dispositivo.

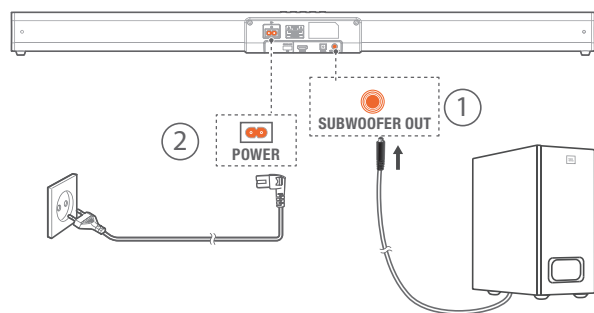
- El conector óptico digital podría estar identificado como SPDIF o SPDIF OUT.

Nota: En el modo ÓPTICO/HDMI ARC, si la unidad no emite sonido y el indicador de estado parpadea, es posible que deba activar la salida **PCM** o **Dolby Digital Signal** del dispositivo de origen (p. ej., TV, DVD o reproductor de Blu-ray).

Conexión al subwoofer

Nota:

- Para que el sonido sea óptimo, use solo el subwoofer incluido.
- Conecte únicamente altavoces cuya impedancia sea igual o mayor que la de los altavoces incluidos. Consulte la sección de especificaciones de este manual.

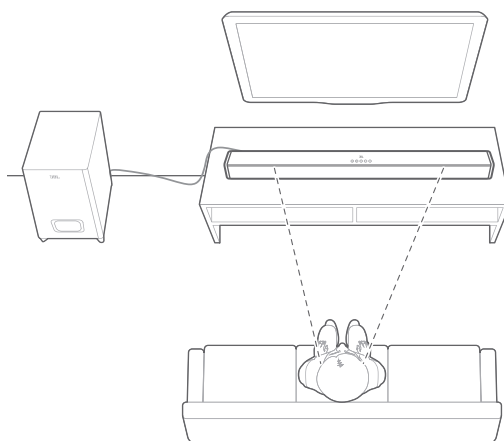


Conexión eléctrica

- Antes de conectar el cable de alimentación de CA, asegúrese de haber realizado todas las demás conexiones.
- **Riesgo de daño del producto** Asegúrese de que el voltaje de la fuente de alimentación coincida con el voltaje indicado en la parte posterior o inferior de la unidad.
- Conecte el cable de alimentación al puerto de CA de la unidad y, luego, al tomacorriente de la red eléctrica.

4. UBICACIÓN DE LA BARRA DE SONIDO

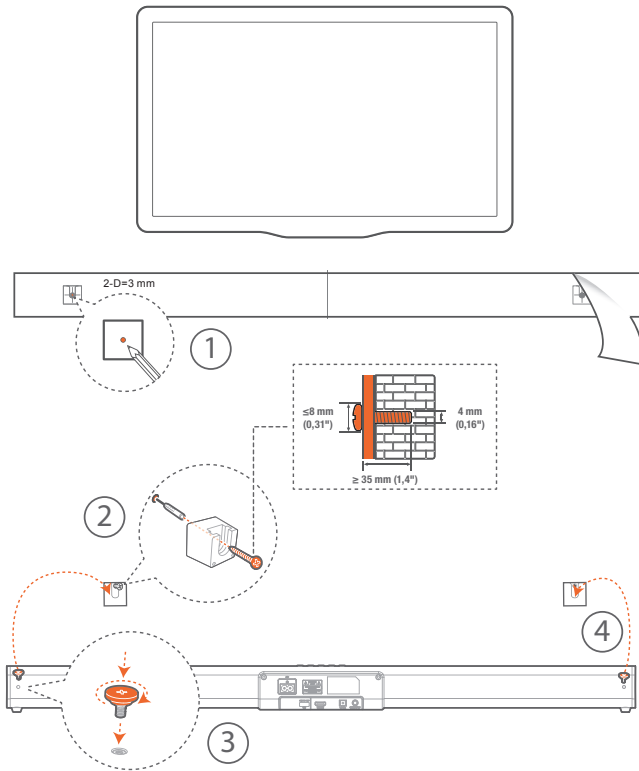
4a. Coloque la barra de sonido sobre la mesa



4b. Montaje en pared de la barra de sonido

Utilice cinta para adherir a la pared la guía de papel para montaje en pared. Marque con un bolígrafo el centro de cada orificio de montaje para indicar la ubicación del soporte de montaje en pared y retire el papel.

Atornille los soportes para montaje en pared donde realizó las marcas con el bolígrafo, atornille el poste para montaje roscado a la parte posterior de la barra de sonido y, luego, cuelgue la barra de sonido en la pared.



5. PREPARACIONES

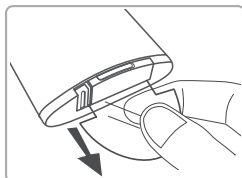
Preparación del control remoto

El control remoto incluido permite operar la unidad desde una distancia.

- Aunque el control remoto se opere dentro del rango efectivo de 6 m (19,7 ft), es posible que no funcione si hay obstáculos entre la unidad y el control remoto.
- Si el control remoto se opera cerca de otros productos que generan rayos infrarrojos o se usan otros dispositivos de control remoto que utilizan rayos infrarrojos cerca de la unidad, es posible que no funcione correctamente. También es posible que los demás productos no funcionen correctamente.

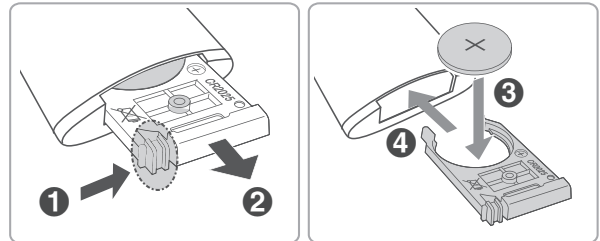
Primer uso:

La unidad viene con una batería de litio CR2025 previamente instalada. Retire la pestaña de protección para activar la batería del control remoto.



Reemplazo de la batería del control remoto

- El control remoto necesita una batería de litio CR2025, de 3 V.



1. Empuje la pestaña que se encuentra en el lateral de la bandeja de la batería hacia la bandeja.
2. Luego, deslice la bandeja de la batería para extraerla del control remoto.
3. Retire la batería usada. Coloque una nueva batería CR2025 en la bandeja de la batería respetando la polaridad (+/-) indicada.
4. Deslice la bandeja de la batería para volver a introducirla en la ranura del control remoto.

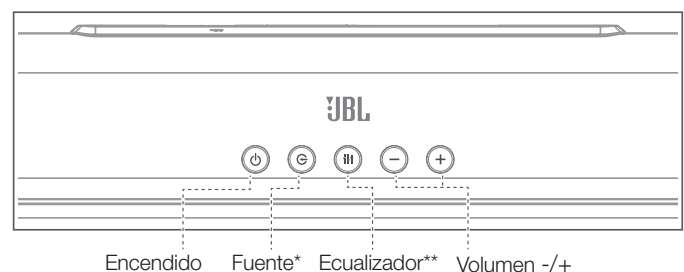
Precauciones respecto de las baterías

- Cuando no vaya a utilizar el control remoto durante un período prolongado (más de un mes), retire la batería del control remoto para evitar derrames.
- En caso de derrames de las baterías, limpie el derrame del interior del compartimento de la batería y reemplace las baterías por baterías nuevas.
- Utilice únicamente las baterías especificadas.
- No caliente ni desarme las baterías.
- Nunca arroje una batería al fuego ni al agua.
- No traslade ni guarde baterías junto con otros objetos metálicos. Esto podría provocar cortocircuitos, derrames o explosiones de baterías.
- Nunca recargue una batería que no sea recargable.

6. USO DEL SISTEMA DE BARRA DE SONIDO

1. Control

a. Panel superior

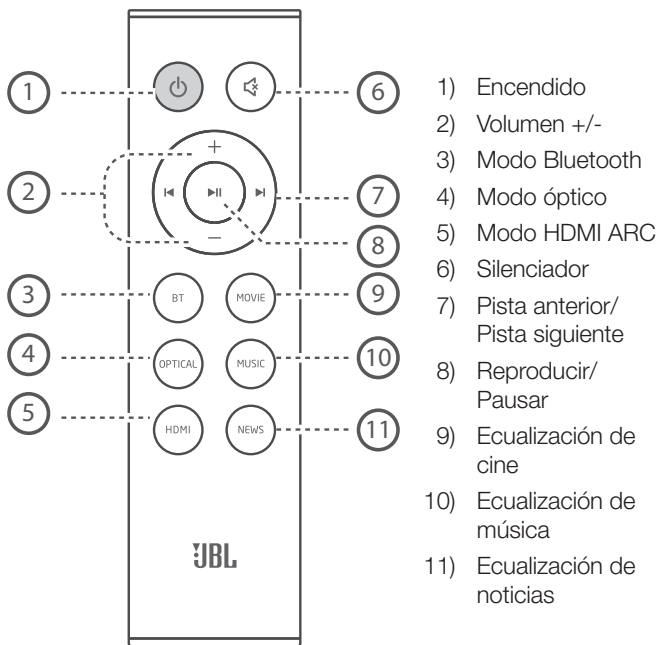


* Alternar entre los modos BT/ÓPTICO/HDMI ARC.

** Alternar entre los modos de sonido MÚSICA/CINE/NOTICIAS.

*** Indicador luminoso de fuente: • Rojo: Reposo/ • Azul: Bluetooth / • Naranja: ÓPTICO/ • Blanco: HDMI ARC

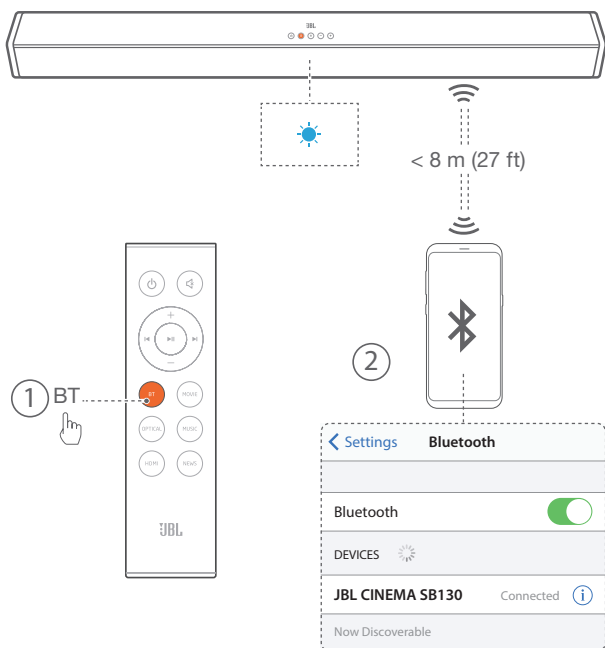
b. Control remoto



2. Uso del modo Bluetooth

2a. Presione el botón **G** de la unidad varias veces o presione el botón **BT** del control remoto para iniciar el emparejamiento de Bluetooth.

2b. Seleccione “JBL CINEMA SB130” para establecer la conexión.



Observación: Mantenga presionado el botón de Bluetooth (BT) del control remoto durante 3 segundos si desea emparejar otro dispositivo móvil.

NOTAS

- Si se le solicita un código PIN al conectar un dispositivo Bluetooth, ingrese <0000>.
- En el modo de conexión Bluetooth, la conexión de Bluetooth se pierde si la distancia entre la barra de sonido y el dispositivo Bluetooth supera los 8 m (27 ft).
- La barra de sonido se apaga automáticamente tras 10 minutos en estado Listo.
- Los dispositivos electrónicos pueden provocar interferencia de radio. Los dispositivos que generan ondas electromagnéticas (p. ej., microondas, dispositivos LAN inalámbricos, etc.) deben mantenerse alejados de la unidad principal de la barra de sonido.

2c. Escuchar músicas desde un dispositivo Bluetooth

- Si el dispositivo Bluetooth conectado admite perfil de distribución de audio avanzada (Advanced Audio Distribution Profile, A2DP), puede escuchar la música almacenada en el dispositivo a través del reproductor.
- Si el dispositivo también admite perfil de control remoto de audio y video (Audio Video Remote Control Profile, AVRCP), puede utilizar el control remoto del reproductor para reproducir la música almacenada en el dispositivo.

1. Empareje el dispositivo con el reproductor.
 2. Reproduzca la música a través del dispositivo (si admite A2DP).
 3. Use el control remoto incluido para controlar la reproducción (si admite AVRCP).
- Para pausar/reanudar la reproducción, presione el botón **▶||** del control remoto.
 - Para buscar una pista, presione los botones **◀|▶** del control remoto.

3. Uso del modo ÓPTICO/HDMI ARC

Asegúrese de que la unidad esté conectada a un dispositivo de TV o audio.

1. Presione el botón **G** de la unidad varias veces o presione los botones **OPTICAL** (Óptico) o **HDMI** del control remoto para seleccionar el modo deseado.
2. Utilice las funciones de reproducción del dispositivo de audio, directamente.
3. Presione los botones **VOL +/-** para ajustar el volumen al nivel deseado.

Sugerencia: En el modo ÓPTICO/HDMI ARC, si la unidad no emite sonido y el indicador de estado parpadea, es posible que deba activar la salida **PCM** o **Dolby Digital Signal** del dispositivo de origen (p. ej., TV, DVD o reproductor de Blu-ray).

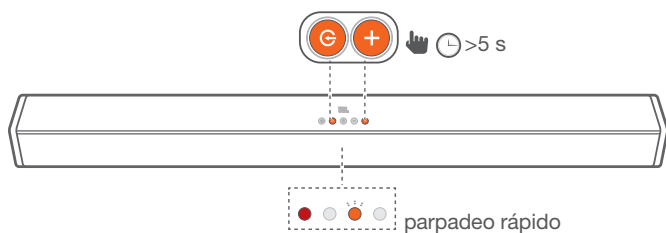
7. Uso del control remoto del TV

Utilice el control remoto de su propio TV para controlar la barra de sonido.

7a. Para otros TV, lleve a cabo el proceso de aprendizaje remoto infrarrojo

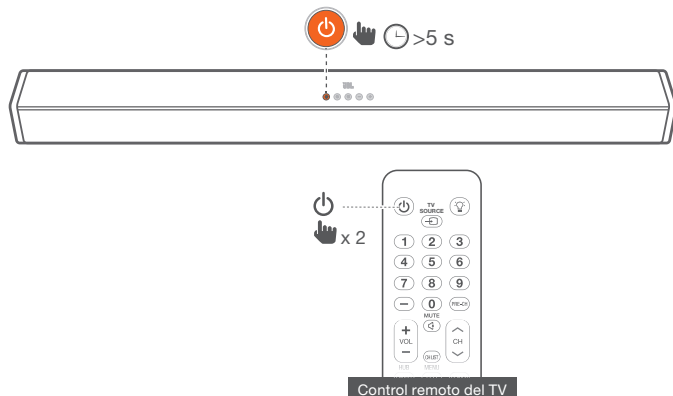
Para programar la barra de sonido para que responda al control remoto de su TV, siga estos pasos durante el modo **Reposo**.

1. Mantenga presionados los botones **VOL+** y **SOURCE** en la barra de sonido durante 5 segundos para ingresar en el modo de aprendizaje.
 - El indicador luminoso naranja parpadeará con rapidez.

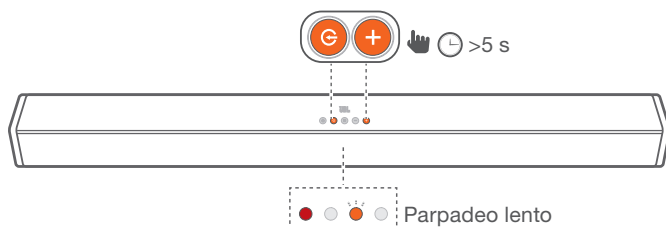


Aprendizaje del botón de encendido

2. Mantenga presionado el botón de encendido de la barra de sonido durante 5 segundos.
3. Presione el botón de encendido del control remoto del TV dos veces.



Realice el mismo procedimiento (2-3) con los botones VOL- y VOL+. Para la función de silenciar, presione los botones VOL+ y VOL- de la barra de sonido y presione el botón MUTE (Silenciar) del control remoto del TV.



4. Vuelva a mantener presionados los botones **VOL+** y **SOURCE** (Fuente) de la barra de sonido durante 5 segundos y la barra de sonido responderá al control remoto del TV.
 - El indicador luminoso naranja parpadeará lentamente.

8. CONFIGURACIÓN DE SONIDO

Esta sección lo ayuda a elegir el sonido ideal para su video o música.

Antes de comenzar

- Realice las conexiones necesarias indicadas en el manual del usuario.
- En la barra de sonido, seleccione la fuente correspondiente al dispositivo.

Ajuste de volumen

- Presione los botones **VOL+/-** para subir o bajar el nivel de volumen.
- Para silenciar el sonido, presione el botón (Silenciar).
- Para restablecer el sonido, vuelva a presionar el botón (Silenciar) o presione los botones **VOL+/-**.

Nota: El indicador luminoso de estado parpadea rápidamente durante el ajuste de volumen. Cuando el volumen alcanza el nivel máximo o mínimo, el indicador luminoso de estado parpadea una vez.

Selección del efecto de ecualización (Ecualizador)

Seleccione los modos de sonido preestablecidos para que se adapten a su video o música.

Presione el botón (Ecualizador) de la unidad o presione los botones MOVIE (Cine)/MUSIC (Música)/NEWS (Noticias) del control remoto para seleccionar los efectos de ecualización preestablecidos que desee:

- MOVIE: recomendado para ver películas
- MUSIC: recomendado para escuchar música
- NEWS: recomendado para escuchar noticias

9. SISTEMA

1. Reposo automático

Si no se presiona ningún botón ni se reproduce audio o video desde un dispositivo conectado durante 10 minutos, esta barra de sonido ingresa automáticamente en el modo de reposo.

2. Reactivación automática

La barra de sonido se enciende al recibir una señal de sonido. Esta opción resulta especialmente útil cuando se conecta al TV mediante cable óptico, ya que la mayoría de las conexiones HDMI™ ARC habilitan esta función de manera predeterminada.

3. Selección de modos

Presione el botón de la unidad varias veces o presione los botones **BT**, **OPTICAL** o **HDMI** del control remoto para seleccionar el modo deseado. El indicador luminoso del frente de la unidad mostrará qué modo está actualmente en uso.

- Azul : Modo Bluetooth
- Naranja : Modo óptico
- Blanco : Modo HDMI ARC

4. Actualizaciones de software

Es posible que JBL ofrezca actualizaciones para el firmware del sistema de la barra de sonido en el futuro. En caso de que se ofrezca una actualización, puede actualizar el firmware conectando un dispositivo USB con la actualización de firmware cargada en el puerto USB de la barra de sonido.

Visite www.JBL.com o comuníquese con el centro telefónico de JBL para recibir más información sobre la descarga de archivos de actualizaciones.

10. ESPECIFICACIONES DEL PRODUCTO

General

- Fuente de alimentación : De 100 a 240 V, 50/60 Hz
- Potencia máxima total : 110 W
- Potencia de salida máxima de la barra de sonido : 2 x 27 W
- Potencia máxima del subwoofer : 56 W
- Consumo en reposo : 0,5 W
- Transductor de la barra de sonido : 2 controladores de rango completo de 2"
- Transductor del subwoofer : 4", subwoofer con cable
- SPL máx. : 82 dB
- Respuesta en frecuencias : De 40 Hz a 20 KHz
- Temperatura en funcionamiento : De 0°C a 45°C
- Versión de Bluetooth : 4.2
- Rango de frecuencia de Bluetooth : De 2402 a 2480 MHz
- Potencia máxima de transmisión : 0 dBm
- Modulación de Bluetooth : GFSK, $\pi/4$ DQPSK
- Dimensiones de la barra de sonido (Ancho x Altura x Profundidad) : 900 x 67 x 63 mm (35,4" x 2,6" x 2,5")
- Peso de la barra de sonido : 1,5 kg
- Dimensiones del subwoofer (Ancho x Altura x Profundidad) : 150 x 320 x 220 mm (6" x 12,6" x 8,7")
- Peso del subwoofer : 2,8 kg

11. SOLUCIÓN DE PROBLEMAS

Si tiene algún problema durante el uso de este producto, verifique los siguientes puntos antes de solicitar servicio.

Sistema

La unidad no enciende.

- Verifique que el cable de alimentación esté enchufado en el tomacorriente y en la barra de sonido.

Sonido

La barra de sonido no emite ningún sonido.

- Asegúrese de que la barra de sonido no esté silenciada.
- En el control remoto, seleccione la fuente de entrada de audio correcta.
- Conecte el cable de audio de la barra de sonido al TV o a otros dispositivos.
 - No obstante, en los siguientes casos no se necesita una conexión de audio independiente:
 - Si la barra de sonido y el TV están conectados mediante una conexión HDMI ARC.

Distorsión de sonido o eco

- Si reproduce audio del TV a través de la barra de sonido, asegúrese de que el TV esté silenciado.

Bluetooth

No es posible conectar un dispositivo a la barra de sonido.

- No ha habilitado la función de Bluetooth del dispositivo. Consulte el manual del usuario del dispositivo para ver cómo habilitar la función.
- La barra de sonido ya está conectada a otro dispositivo Bluetooth. Mantenga presionado el botón BT del control remoto para desconectar el dispositivo y vuelva a intentarlo.
- Apague y encienda el dispositivo Bluetooth y vuelva a intentar conectarlo.
- El dispositivo no está conectado correctamente. Conecte correctamente el dispositivo.

La calidad de reproducción de audio de un dispositivo Bluetooth conectado es mala.

- La recepción de Bluetooth es mala. Acerque el dispositivo a la barra de sonido o retire cualquier obstáculo entre el dispositivo y la barra de sonido.

El dispositivo Bluetooth conectado se conecta y se desconecta continuamente.

- La recepción de Bluetooth es mala. Acerque el dispositivo Bluetooth a la barra de sonido o retire cualquier obstáculo entre el dispositivo y la barra de sonido.
- En algunos dispositivos Bluetooth, es posible que la conexión de Bluetooth se desactive automáticamente para ahorrar energía. Esto no indica el mal funcionamiento de la barra de sonido.

Control remoto

El control remoto no funciona.

- Verifique que las baterías no hayan sufrido derrames y reemplácelas por baterías nuevas.
- Si el control remoto está demasiado lejos de la unidad principal, acérquelo.



HARMAN International Industries,
Incorporated 8500 Balboa
Boulevard, Northridge, CA 91329
USA
www.jbl.com

© 2019 HARMAN International Industries, Incorporated. Todos los derechos reservados. JBL es una marca comercial de HARMAN International Industries, Incorporated, registrada en los Estados Unidos y en otros países. Las funciones, las especificaciones y el aspecto del producto están sujetos a cambios sin previo aviso. La marca de palabra y los logotipos de Bluetooth® son marcas comerciales registradas propiedad de Bluetooth SIG, Inc. y cualquier uso de esas marcas por parte de HARMAN International Industries, Incorporated se encuentra bajo licencia. Otras marcas comerciales y nombres comerciales pertenecen a sus respectivos propietarios. Los términos HDMI y HDMI High-Definition Multimedia Interface, y el logotipo de HDMI son marcas comerciales o marcas comerciales registradas de HDMI Licensing Administrator, Inc. Fabricado bajo licencia de Dolby Laboratories. Dolby, Dolby Audio y el símbolo de la doble D son marcas comerciales de Dolby Laboratories.

